

- / Trim set for 1/2" shut-off valve N1206 and 2 & 3 way independent diverter 61934
 - / Garniture pour valve d'arrêt 1/2" N1206 et Déviateur 2 ou 3 voies indépendant 61934
-

Installation Guide

Guide d'installation



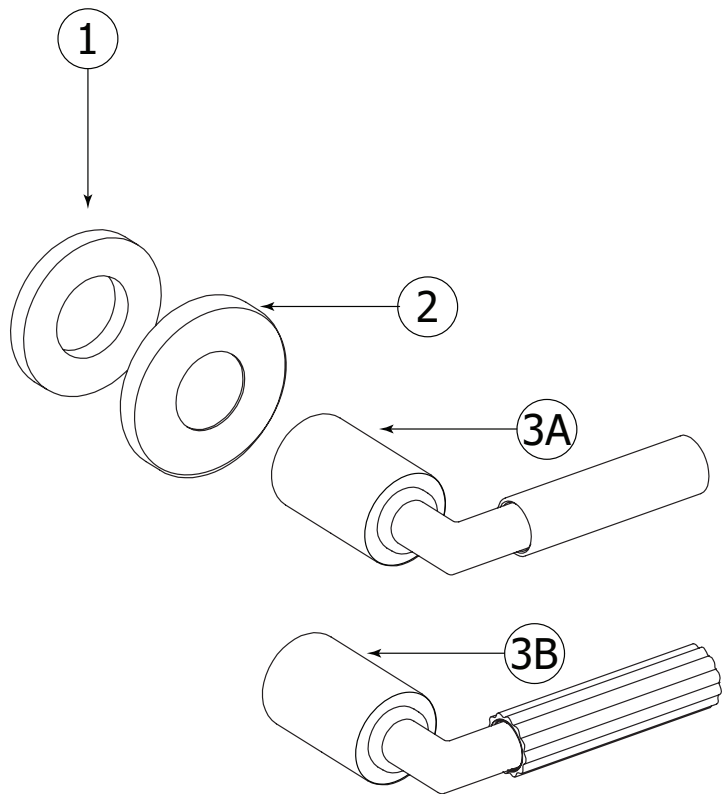
/ Trim set for 1/2" shut-off valve N1206 and 2 & 3 way independent diverter 61934

/ Garniture pour valve d'arrêt 1/2" N1206 et Déviateur 2 ou 3 voies indépendant 61934

Service Parts

Schéma des pièces

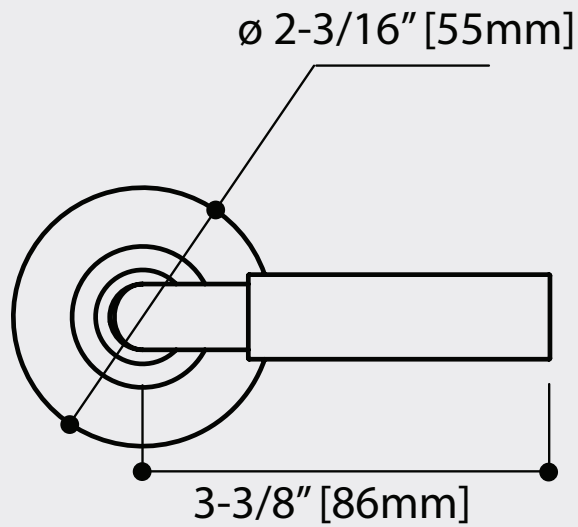
Item	Code	Description
1	ABFP60900	Foam gasket Joint en mousse
2	ABFP48106	Flange Rosace
3A	ABFC04873	Complete handle Poignée complète
3B	ABFC05073	Complete handle Poignée complète



- / Trim set for 1/2" shut-off valve N1206 and 2 & 3 way independent diverter 61934
- / Garniture pour valve d'arrêt 1/2" N1206 et Déviateur 2 ou 3 voies indépendant 61934

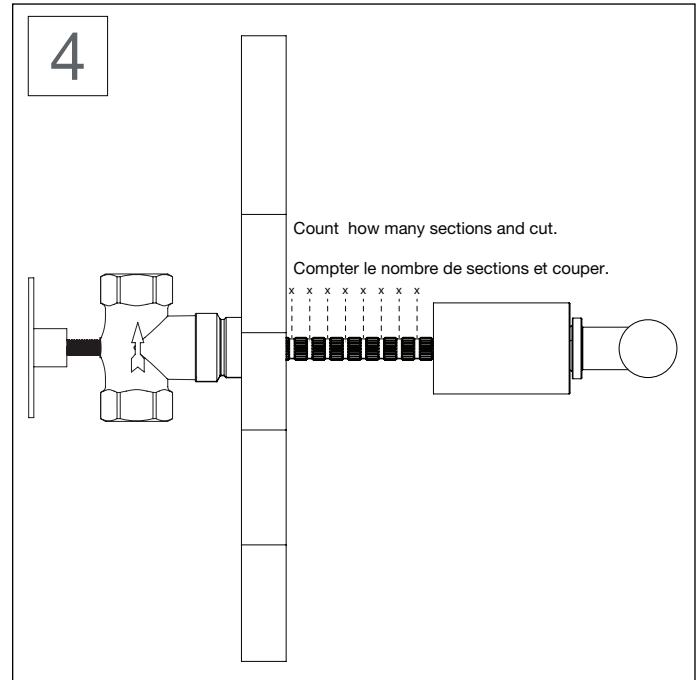
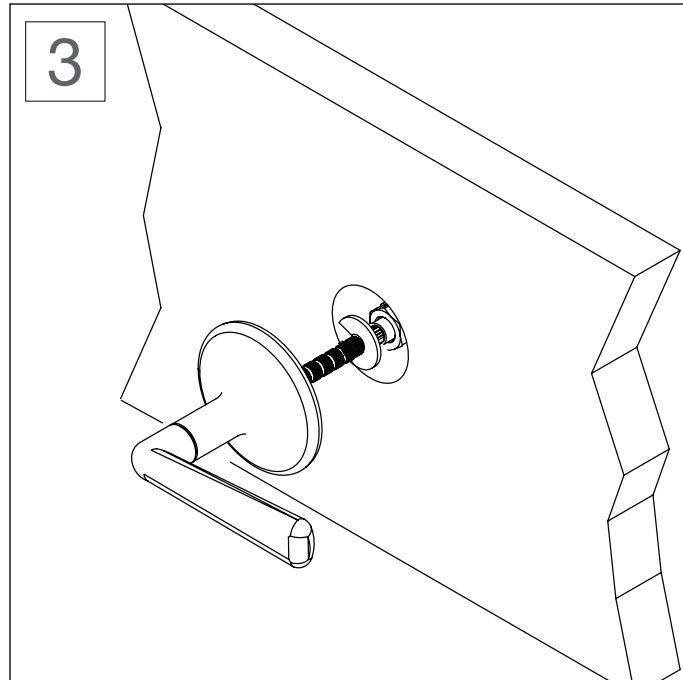
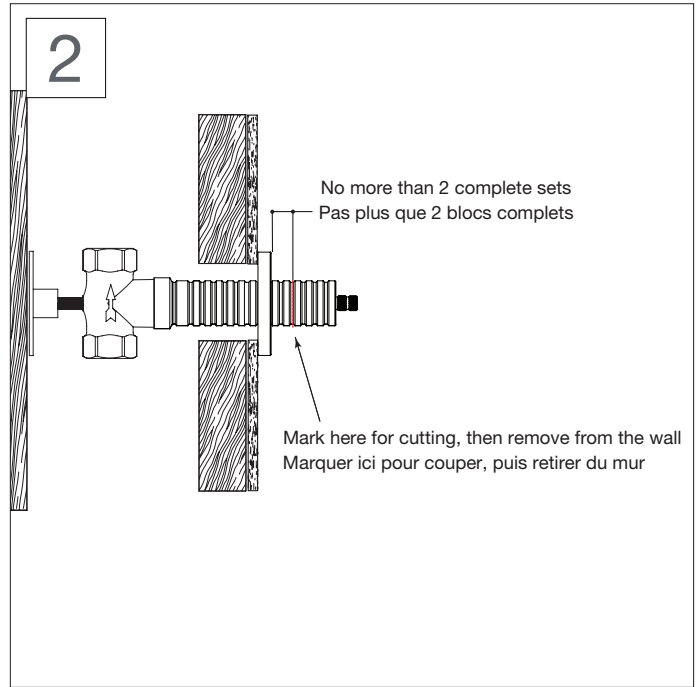
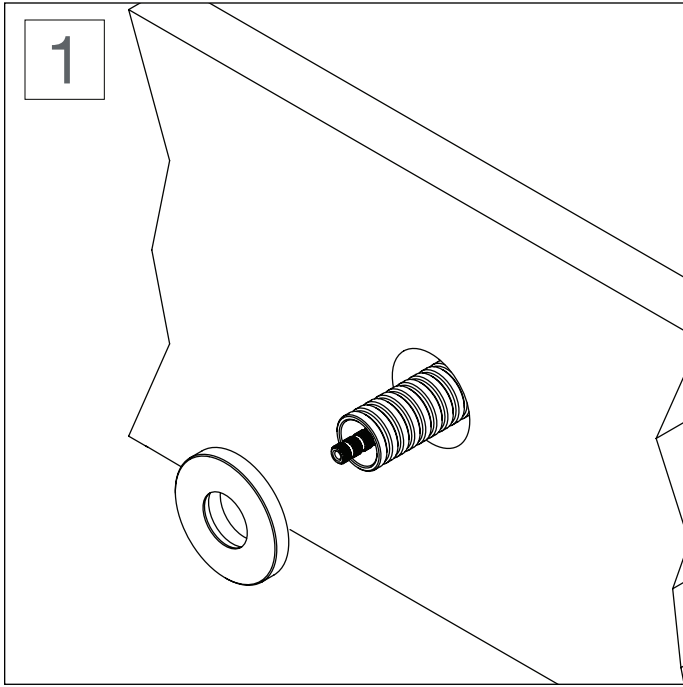
General Dimensions

Dimensions générales



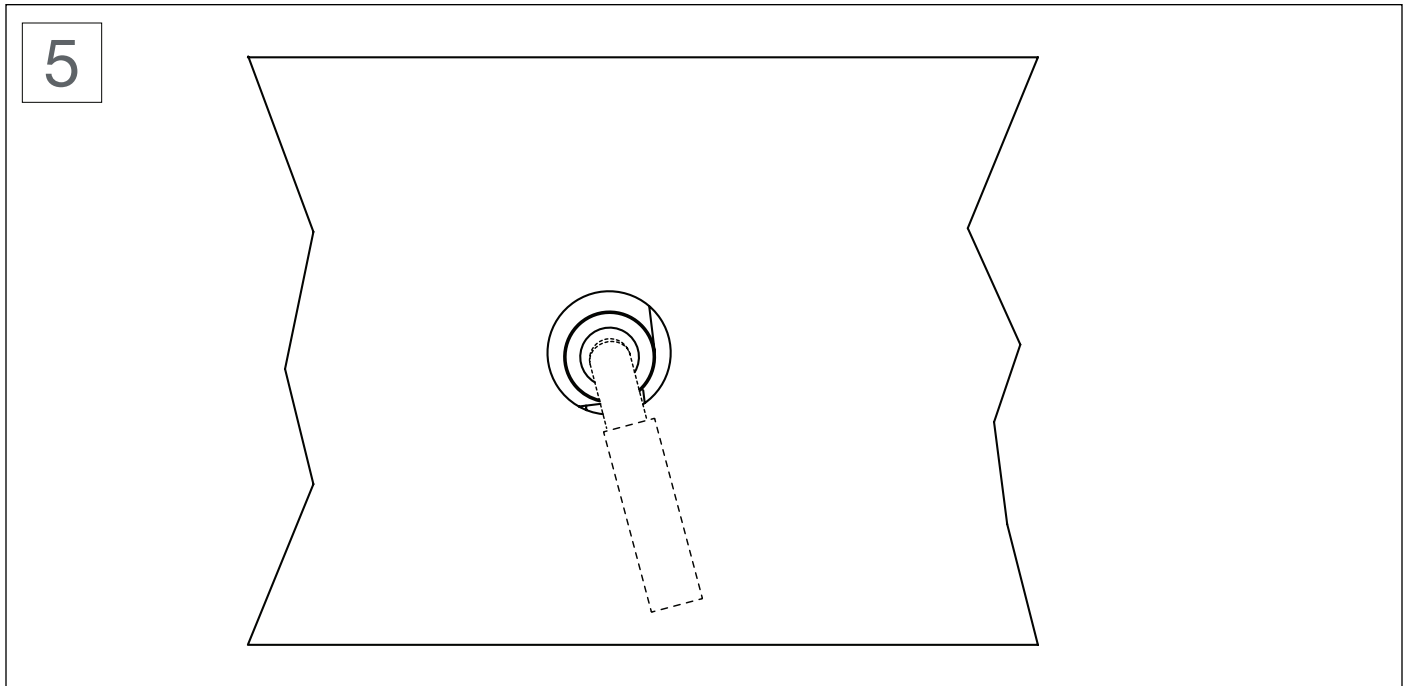
/ Trim set for 1/2" shut-off valve N1206 and 2 & 3 way independent diverter 61934
/ Garniture pour valve d'arrêt 1/2" N1206 et Déviateur 2 ou 3 voies indépendant 61934

Installation shut-off valve N1206 / valve d'arrêt 1/2" N1206



/ Trim set for 1/2" shut-off valve N1206 and 2 & 3 way independent diverter 61934
 / Garniture pour valve d'arrêt 1/2" N1206 et Déviateur 2 ou 3 voies indépendant 61934

Installation shut-off valve N1206 / valve d'arrêt 1/2" N1206



If it is not immediately possible to obtain a perfect vertical alignment, (if it seems the handle would need to be placed between 2 tooth on the cartridge stem) you will need to:

Position the handle as close as possible to vertical, but set it up as per step 3 with :

- The handle slightly too left
- The handle slightly to right

Next, you need to loosen the cartridge 1/4th to 1/3th of a turn. No more.

Helpfull hint:

You may want to temporarily remove the handle, lock nut and cartridge extension for this (step 4).

Then, with the decorative handle in place, simply rotate it until lines up to an ideal position.

Re-tighten the cartridge bonnet.

S'il n'est pas immédiatement possible d'obtenir un alignement vertical parfait, (s'il semble que la poignée aurait besoin d'être placée entre 2 dents de l'extension de la cartouche), suivre les instructions suivantes:

Placer la poignée aussi près que possible de la position souhaitée, mais assurez vous que:

- La poignée soit légèrement trop de droite.
- La poignée soit légèrement plus gauche.

Ensuite, desserrer la cartouche de 1/4 à 1/3 de tour. Pas plus.

Astuce utile:

Vous pouvez aussi retirer temporairement la poignée, l'écrou de blocage et l'extension (étape 4).

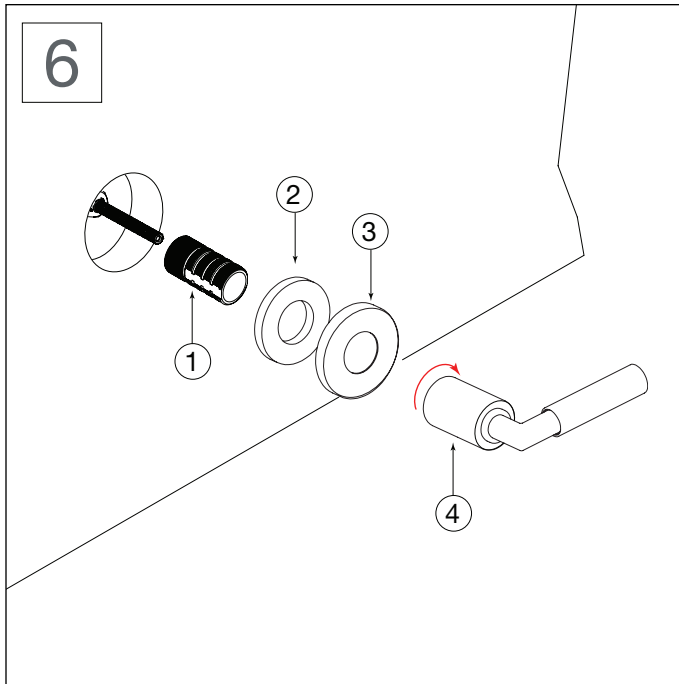
Ensuite, avec la poignée décorative en place, ajuster la poignée directement.

Finir en vissant le cap de la cartouche.

/ Trim set for 1/2" shut-off valve N1206 and 2 & 3 way independent diverter 61934

/ Garniture pour valve d'arrêt 1/2" N1206 et Déviateur 2 ou 3 voies indépendant 61934

Installation shut-off valve N1206 / valve d'arrêt 1/2" N1206

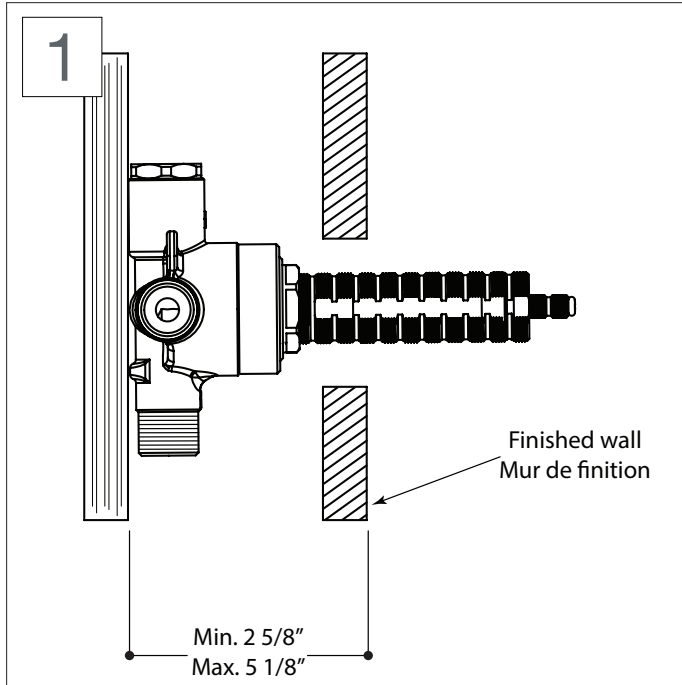


Reinstall the correct length threaded tube (1). Making sure the foam gasket (2) sits in its cavity , position with the decorative flange (3) against the wall and fix in place the handle (4).

Réinstallez le tube fileté maintenant réduit à la bonne longueur (1). En veillant à ce que le joint en mousse (2) soit en place, poussez la bride décorative (3) contre le mur et fixez-la poignée (4).

/ Trim set for 1/2" shut-off valve N1206 and 2 & 3 way independent diverter 61934
 / Garniture pour valve d'arrêt 1/2" N1206 et Déviateur 2 ou 3 voies indépendant 61934

Installation **2 & 3 way independent diverter / déviateur 2 ou 3 voies indépendant**



How to use the threaded tube

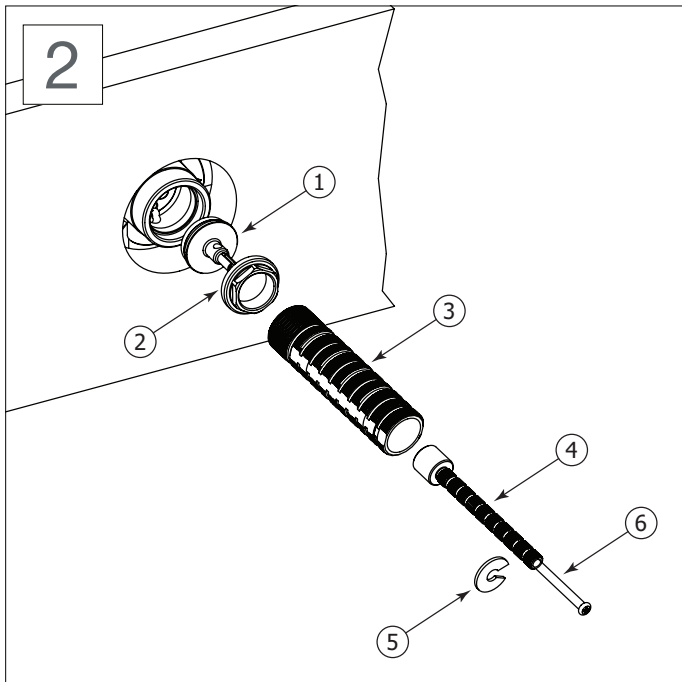
Before you start, take note of the number of complete thread sections projecting out of the finished wall on the threaded tube extension. ONLY one (1) full set will be required (always less than 2). The excess will have to be cut.

TO ENSURE PROPER INSTALLATION OF THE VALVE INSIDE THE WALL, IT IS VERY IMPORTANT TO FOLLOW THE RECOMMENDED DEPTH AS INDICATED IN THE ILLUSTRATION (Fig.1).

Comment utiliser le tube fileté

Avant de commencer, notez le nombre de sections de filetage visible à l'extérieur du mur fini sur le tube fileté. Une (1) section complète sera nécessaire SEULEMENT (toujours moins de 2). L'excédent devra être coupé.

AFIN D'OBTENIR UNE INSTALLATION CORRECTE DE LA VALVE, IL EST IMPORTANT DE RESPECTER LA PROFONDEUR SUGGÉRÉE TEL QU'ILLUSTRÉ (Fig.1).



Installing the cartridge

Remove the threaded tube (3), the spline extension, c-clip and the screw (4,5& 6). Set them aside for later use. Next, unscrew the diverter cartridge retaining nut (2) and remove the diverter test cap (1) (See Fig.2).

Insert the diverter cartridge (7) into the valve as shown. (See Fig.3). Screw-in the retaining nut (2). DO NOT OVER TIGHTEN.

Installation de la cartouche

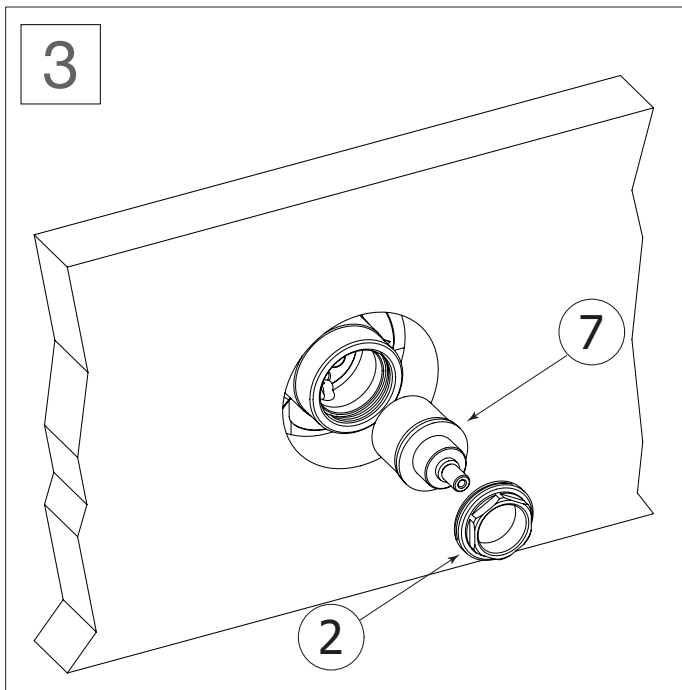
Retirez le tube fileté (3), l'extension filetée, le c-clip, et la vis (4,5& 6). Mettez-les de côté pour une utilisation ultérieure. Ensuite, dévissez l'écrou de retenue de la cartouche du déviateur (2) et retirez le bouchon de test du déviateur (1) (Voir Fig.2).

Insérez la cartouche de dérivation (7) dans la valve comme indiqué. (Voir Fig.3). Visser l'écrou de retenue (2). NE PAS TROP SERRER.

/ Trim set for 1/2" shut-off valve N1206 and 2 & 3 way independent diverter 61934

/ Garniture pour valve d'arrêt 1/2" N1206 et Déviateur 2 ou 3 voies indépendant 61934

Installation 2 & 3 way independent diverter / déviateur 2 ou 3 voies indépendant



/ Trim set for 1/2" shut-off valve N1206 and 2 & 3 way independent diverter 61934
 / Garniture pour valve d'arrêt 1/2" N1206 et Déviateur 2 ou 3 voies indépendant 61934

Installation 2 & 3 way independent diverter with on/off function / déviateur 2 ou 3 voies indépendant avec fonction ouverture/arrêt

This diverter replaces all on/off valves. Depending on the cartridge selected there are 4 distinct modes of operation for the diverter.



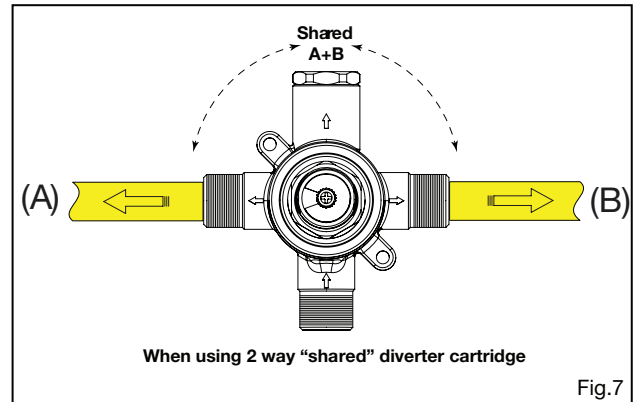
-  **These diverter version are used with central thermostats ONLY.**
-  **Ces versions de déviateur ne s'utilisent qu'avec des valves thermostatiques sans interrupteur.**

Fig.7 2way diverter “with stop”
 full-flow shared version
 360° rotation (ABCATH200)

2way diverter “with stops”
 outlet A or B not shared
 180° rotation (ABCATH2LD)

Fig.8 3way diverter “with stop”
 full-flow shared version 360°
 rotation (ABCATH300)

3way diverter “with stops”
 outlet A or B or C not shared
 360° rotation (ABCATH3LD)



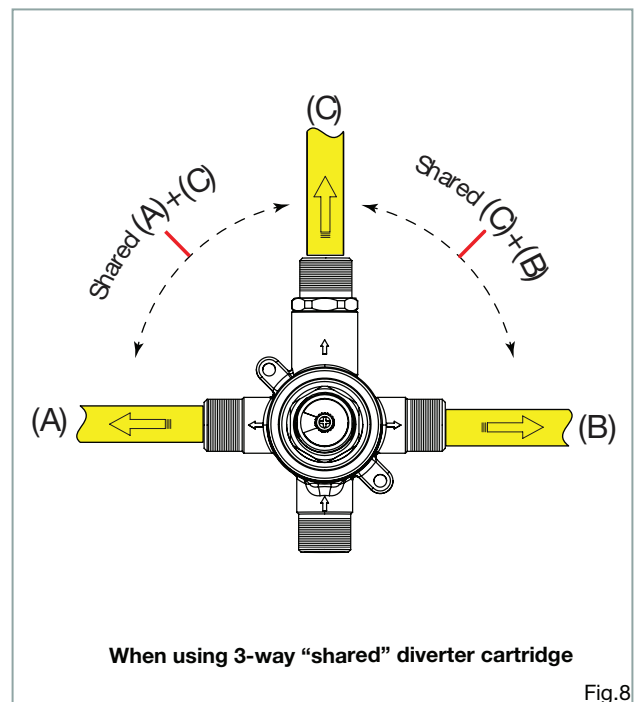
Le déviateur remplace complètement les interrupteurs. Selon la cartouche qui aura été choisie il existe 4 modes d'opérations distincts pour les déviateurs.

Fig.7 Déviateur à 2 voies “avec arrêt”
 version partagée à plein débit
 rotation à 360° (ABCATH200)

Déviateur 2 voies “avec arrêt”
 sortie A ou B version non-partagée
 rotation à 180° (ABCATH2LD)

Fig.8 Déviateur 3 voies “avec arrêt”
 version partagée à plein débit
 rotation à 360° (ABCATH300)

Déviateur 3 voies “avec arrêts”
 sortie A ou B ou C version non-partagée
 rotation à 360° (ABCATH3LD)



/ Trim set for 1/2" shut-off valve N1206 and 2 & 3 way independent diverter 61934
 / Garniture pour valve d'arrêt 1/2" N1206 et Déviateur 2 ou 3 voies indépendant 61934

Installation 2 & 3 way independent diverter without on/off function / Déviateur 2 ou 3 voies indépendant sans fonction ouverture/arrêt

This diverter is universal. Depending on the cartridge selected there are 4 distinct modes of operation for the diverter.

 These diverter version are suitable for any valve with an on/off fonction.

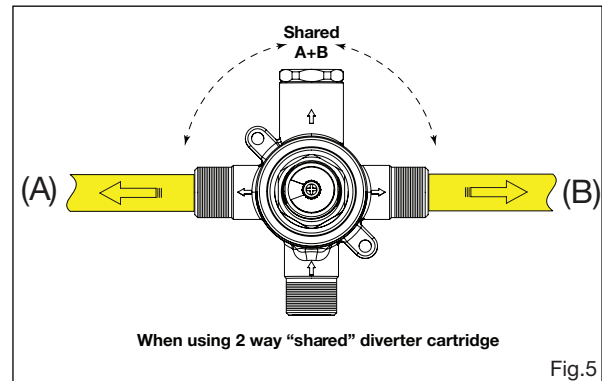
 Ces versions de déviateur conviennent à toutes les valves dotées d'une fonction on/off.

Fig.5 2way diverter, full-flow shared version
 180° rotation **(ABCAPB200)**

2way diverter, outlet A or B
 low-low transition flow
 180° rotation **(ABCAPB2LD)**

Fig.6 3way diverter, full-flow shared version
 360° rotation **(ABCAPB300)**

3way diverter, outlet A or B or C
 low-low transition flow
 360° rotation **(ABCAPB3LD)**



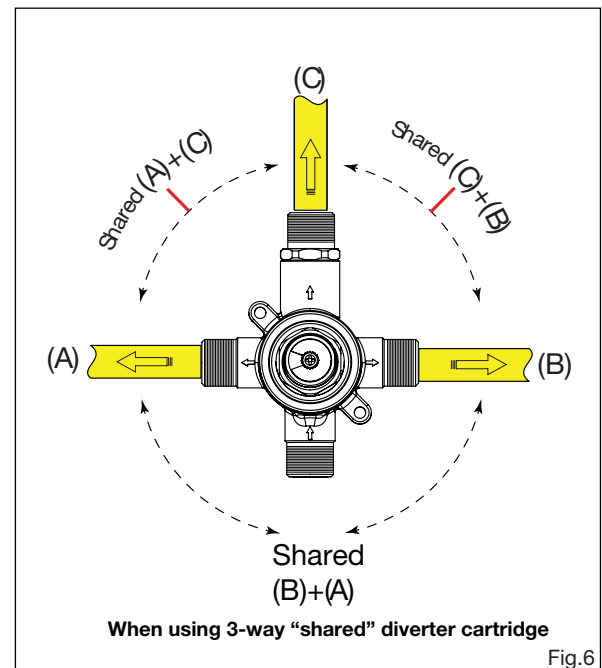
Le déviateur est polyvalent, selon la cartouche qui aura été choisie Il existe 4 modes d'opérations distincts pour les déviateurs.

Fig.5 Déviateur à 2 voies,
 version partagée à plein débit
 rotation à 180° **(ABCAPB200)**

Déviateur 2 voies, sortie A ou B
 flux de transition minimal
 rotation à 180° **(ABCAPB2LD)**

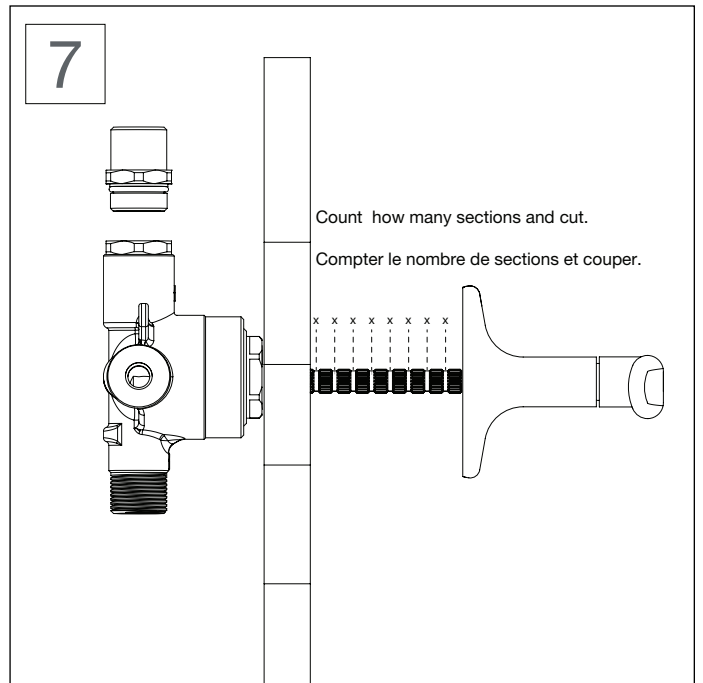
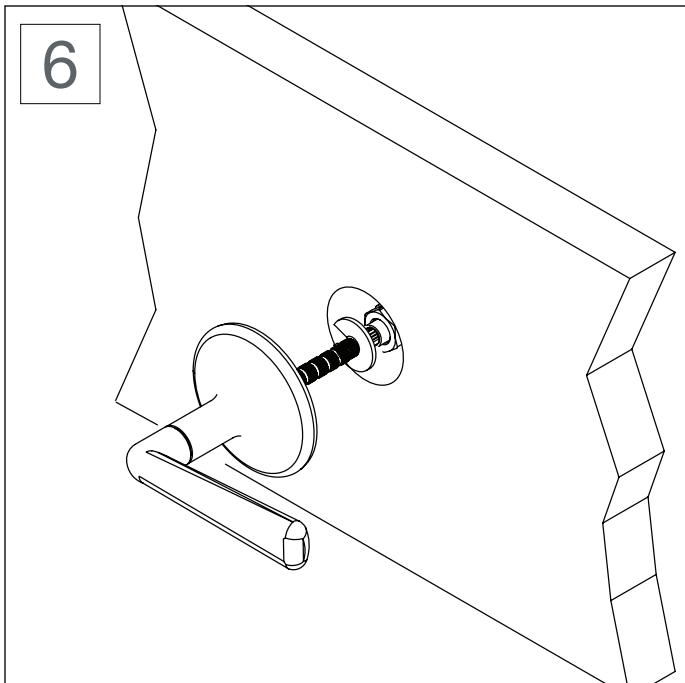
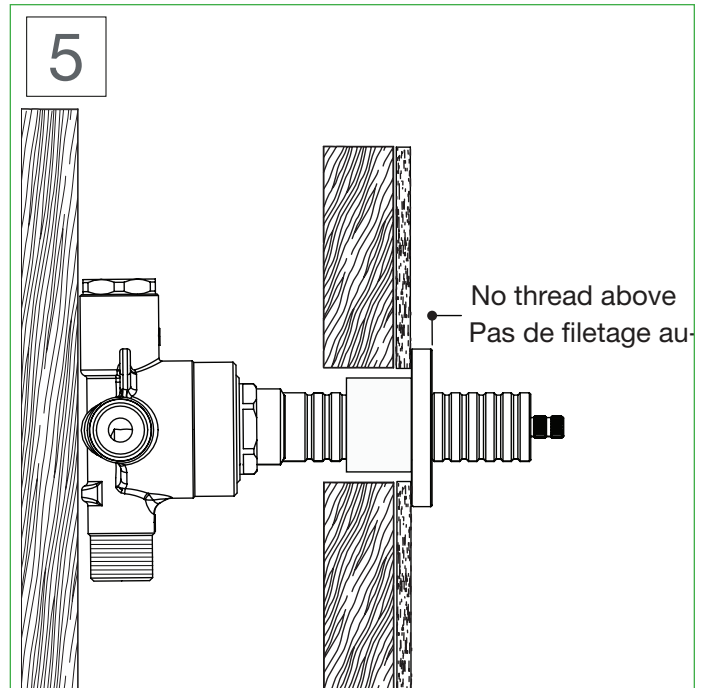
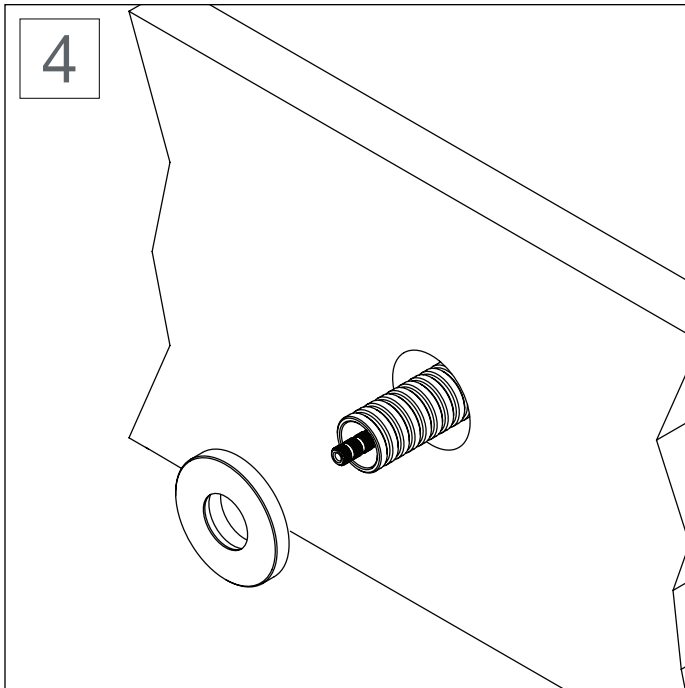
Fig.6 Déviateur 3 voies,
 version partagée à plein débit
 rotation à 360° **(ABCAPB300)**

Déviateur 3 voies, sortie A ou B ou C
 flux de transition minimal
 rotation à 360° **(ABCAPB3LD)**



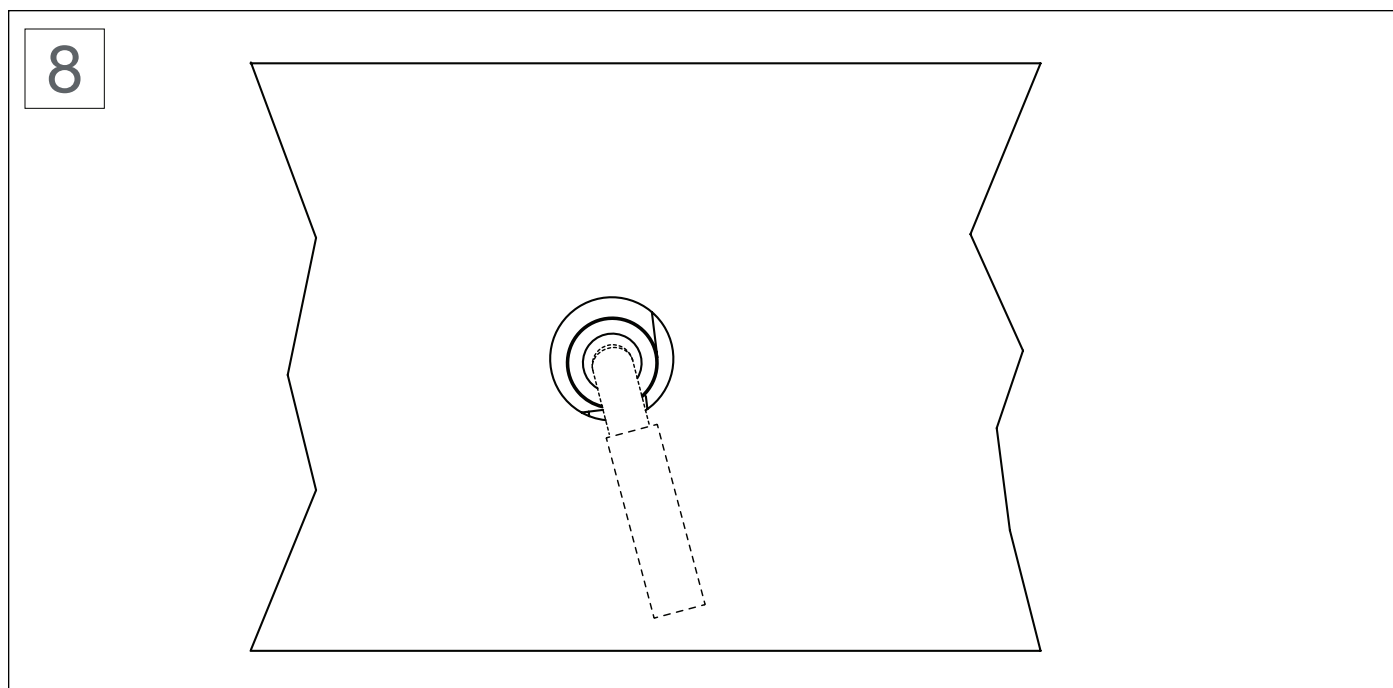
/ Trim set for 1/2" shut-off valve N1206 and 2 & 3 way independent diverter 61934
 / Garniture pour valve d'arrêt 1/2" N1206 et Déviateur 2 ou 3 voies indépendant 61934

Installation 2 & 3 way independent diverter / déviateur 2 ou 3 voies indépendant



/ Trim set for 1/2" shut-off valve N1206 and 2 & 3 way independent diverter 61934
 / Garniture pour valve d'arrêt 1/2" N1206 et Déviateur 2 ou 3 voies indépendant 61934

Installation **2 & 3 way independent diverter / déviateur 2 ou 3 voies indépendant**



If it is not immediately possible to obtain a perfect vertical alignment, (if it seems the handle would need to be placed between 2 tooth on the cartridge stem) you will need to:

Position the handle as close as possible to vertical, but set it up as per step 3 with :

- The handle slightly too left
- The handle slightly to right

Next, you need to loosen the cartridge 1/4th to 1/3th of a turn. No more.

Helpfull hint:

You may want to temporarily remove the handle, lock nut and cartridge extension for this (step 4). Then, with the decorative handle in place, simply rotate it until lines up to an ideal position. Re-tighten the cartridge bonnet.

S'il n'est pas immédiatement possible d'obtenir un alignement vertical parfait, (s'il semble que la poignée aurait besoin d'être placée entre 2 dents de l'extension de la cartouche), suivre les instructions suivantes:

Placer la poignée aussi près que possible de la position souhaitée, mais assurez vous que:

- La poignée soit légèrement trop de droite.
- La poignée soit légèrement plus gauche.

Ensuite, desserrer la cartouche de 1/4 à 1/3 de tour. Pas plus.

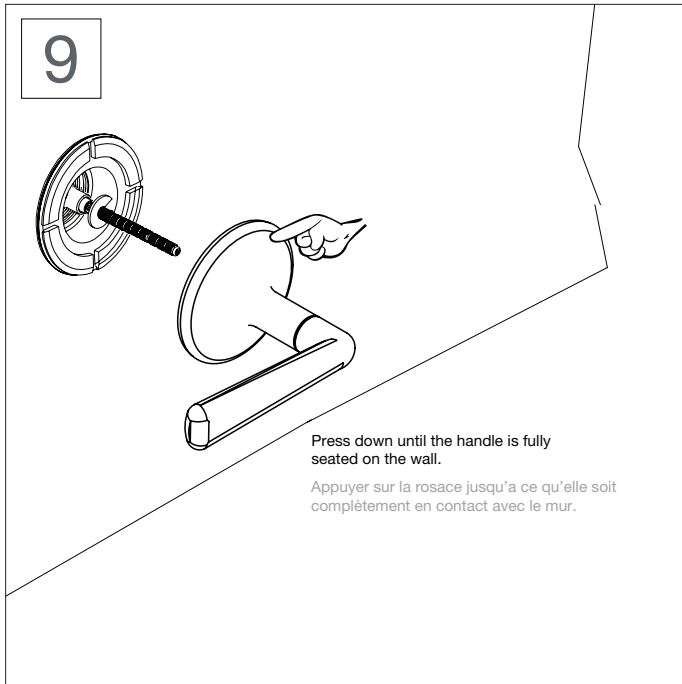
Astuce utile:

Vous pouvez aussi retirer temporairement la poignée, l'écrou de blocage et l'extension (étape 4). Ensuite, avec la poignée décorative en place, ajuster la poignée directement. Finir en vissant le cap de la cartouche.

/ Trim set for 1/2" shut-off valve N1206 and 2 & 3 way independent diverter 61934

/ Garniture pour valve d'arrêt 1/2" N1206 et Déviateur 2 ou 3 voies indépendant 61934

Installation **2 & 3 way independent diverter / déviateur 2 ou 3 voies indépendant**



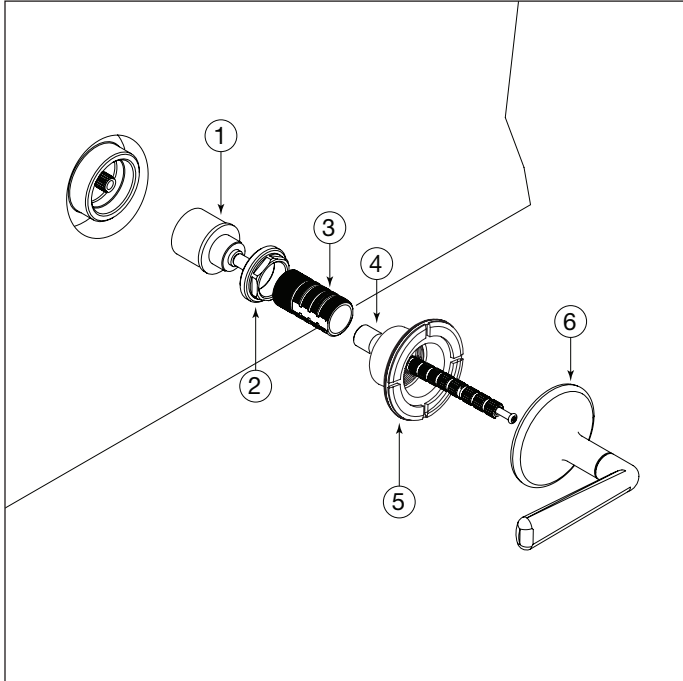
Reinstall the correct length threaded tube (1). Making sure the foam gasket (2) sits in its cavity, position with the decorative flange (3) against the wall and fix in place the handle (4).

Réinstallez le tube fileté maintenant réduit à la bonne longueur (1). En veillant à ce que le joint en mousse (2) soit en place, poussez la bride décorative (3) contre le mur et fixez-la poignée (4).

/ Trim set for 1/2" shut-off valve N1206 and 2 & 3 way independent diverter 61934

/ Garniture pour valve d'arrêt 1/2" N1206 et Déviateur 2 ou 3 voies indépendant 61934

Maintenance **2 & 3 way independent diverter / déviateur 2 ou 3 voies indépendant**



Cartridges maintenance

Shut off the main water supply, then remove all the components from (3) to (7). Unscrew the diverter cartridge tightening nut (2) and remove the cartridge (1).

In the unlikely case you decide the cartridge needs cleaning, you can also soak it in a vinegar and water solution to remove lime build-up. If replacement is necessary, insert the new cartridge and screw the tightening nut (2) back on. **DO NOT OVERTIGHTEN.**

To reinstall the components, just reverse the above steps.

Entretien des cartouches

Fermez l'alimentation en eau principale, puis retirez tous les composants de (3) à (7). Dévisser l'écrou de serrage de la cartouche (2) et retirer la cartouche (1).

Dans un cas peu probable où vous décidez de nettoyer la cartouche, vous pouvez aussi la tremper dans une solution de vinaigre et d'eau pour éliminer l'accumulation de calcaire. Si un remplacement est nécessaire, insérer la nouvelle cartouche et revisser l'écrou de serrage (2). **NE PAS TROP SERRER.**

Pour réinstaller les composants, inversez juste ce qui précède pas.

About



Warranty

Aquabross offers a comprehensive warranty on all our parts and products. This warranty covers any manufacturing defect for varying durations of time. Please following this link www.aquabross.com/warranty/ or scan the QR code for all warranty details.

Care & Maintenance

Do not allow water residues to come into prolonged contact with the surface finish. After each use, gently dry the product surface with a clean soft cloth to prevent water-spotting and mineral build-up. Water stains and accumulation of minerals weaken the protective coating, eventually leading to peel off.

Clean the surface regularly using a pH neutral clear liquid soap, water and a soft cloth. Rinse away any traces of soap and gently dry with a soft clean cloth. Occasional application of Flitz Faucet Wax Plus is also recommended. The application of this wax based product leaves a protective layer that repels water, thereby providing extra protection against tarnishing.

Avoid abrasive and harsh cleaning products (detergents, caustic, acidic, antibacterial, ammonia- or bleach-containing products, organic solvents, lime scale and clog removers, brass and silver cleaners, etc.). The use of these products can damage the finish and will void the warranty. We recommend covering the fixture with a towel when using any of the listed products in order to prevent damage by splashing.

Residues left by personal products such as soap, toothpaste and shampoo can damage the finish. Always rinse these residues away with clean water and wipe dry.

Autres informations



Garantie

Aquabross offre une garantie complète sur toutes nos pièces et produits. Cette garantie couvre tout défaut de fabrication pour des durées variables. Veuillez suivre ce lien www.aquabross.com/garantie/ ou scanner le code pour tous les détails de la garantie.

Entretien

Ne pas laisser d'eau en contact prolongé avec la finition de surface du produit. Après chaque usage, sécher délicatement la surface du produit avec un linge doux afin de prévenir la formation de taches d'eau et d'accumulation de minéraux. Les taches d'eau et l'accumulation de minéraux affaiblissent la couche protectrice, ce qui peut entraîner l'écaillage de cette dernière.

Nettoyer régulièrement à l'aide d'un nettoyant liquide transparent au pH neutre, d'eau et d'un linge doux. L'application occasionnelle d'une cire de type Flitz Faucet Wax Plus est également recommandée. L'application de ce produit à base de cire laisse une fine couche protectrice repoussant l'eau et offrant ainsi une protection supplémentaire contre le ternissement.

Éviter l'usage de produits abrasifs et agressifs (détergents, caustiques, acides, antibactériens, contenant de l'ammoniaque ou un blanchissant, solvants organiques, anti-calcaires, de type Drano, d'entretien du laiton et de l'argent, etc.). L'utilisation de ces produits peut endommager le fini et annulera la garantie. Nous recommandons de recouvrir le produit d'une serviette lorsque vous faites usage de l'un des produits mentionnés afin de le protéger contre les éclaboussures qui pourraient l'endommager.

Les résidus provenant de produits d'hygiène personnelle tels que le savon, le dentifrice et le shampoing peuvent endommager le fini. Nettoyer ces résidus en tout temps avec de l'eau propre, puis sécher.

AD-WATERS

1 888 239-9336
tech@ad-waters.com

For international requests / Pour les demandes internationales:
communications@aquabross.com