

- / Round trim set for 1/2" shut-off valve N1206 and 2 & 3 way independent diverter 61934
 - / Garniture ronde pour valve d'arrêt 1/2" N1206 et Déviateur 2 ou 3 voies indépendant 61934
-

Installation Guide

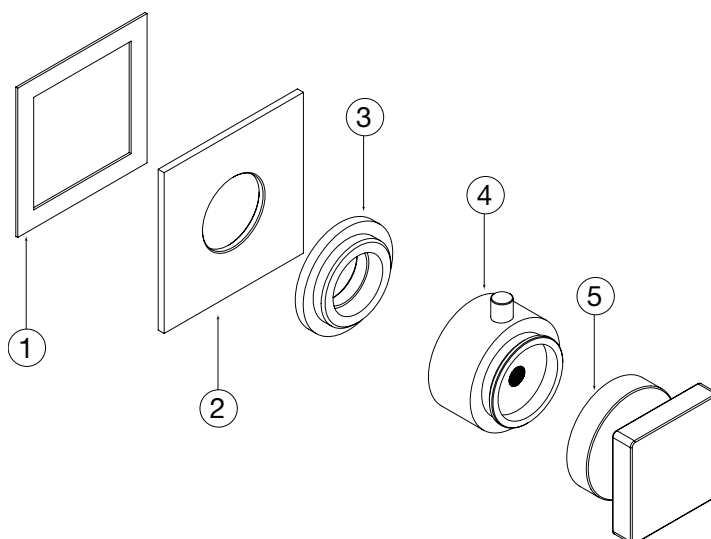
Guide d'installation



/ Round trim set for 1/2" shut-off valve N1206 and 2 & 3 way independent diverter 61934
 / Garniture ronde pour valve d'arrêt 1/2" N1206 et Déviateur 2 ou 3 voies indépendant 61934

Service Parts Schéma des pièces

Item	Code	Description
1	ABSP00491	Gasket Joint
2	ABST00626	Trim plate Plaque décorative
3	ABSP00677	Threaded adapter Adaptateur fileté
4	ABSP00578	Handle adapter Adaptateur pour le poignée
5	ABSHXXXX	Handles* (for all handles available refer to next page) Poignées* (pour connaître toutes les poignées disponibles se référer à la prochaine page)



/ Round trim set for 1/2" shut-off valve N1206 and 2 & 3 way independent diverter 61934
/ Garniture ronde pour valve d'arrêt 1/2" N1206 et Déviateur 2 ou 3 voies indépendant 61934

OPTION HANDLES / POIGNÉES OPTIONELLES

ABSH61095



ROUND WITH LEVER

ABFCCL95BC / CL95MN



CL95BC

CL95MN

MARMO

ABSH75095



ROUND HANDLE

ABSH34195



TOSCA

ABSH76095



SQUARE HANDLE

ABSH19495



CHICANE

ABSHC67595



C67

ABSH92095



ALPHA

ABSH47095

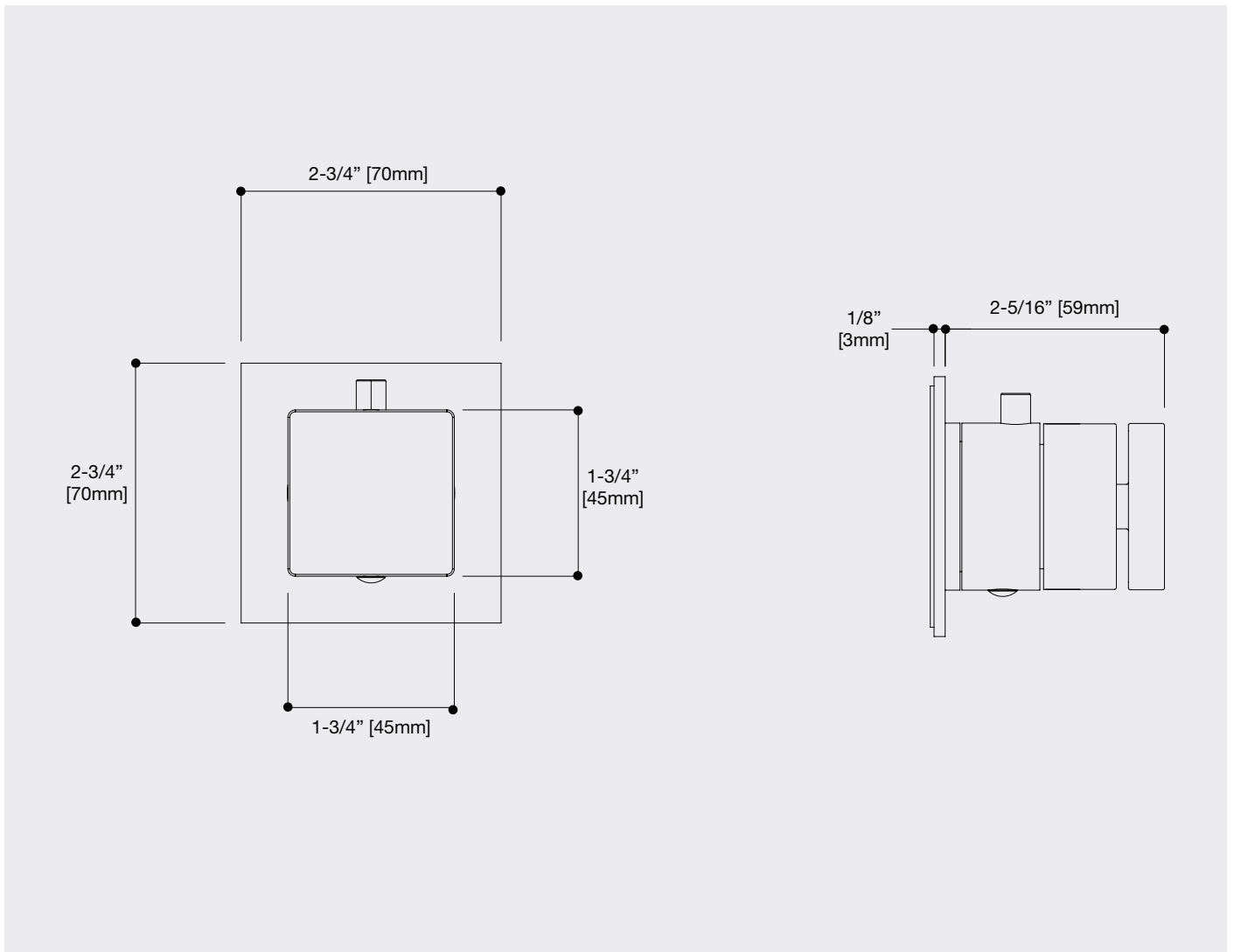


ARISTON

- / Round trim set for 1/2" shut-off valve N1206 and 2 & 3 way independent diverter 61934
- / Garniture ronde pour valve d'arrêt 1/2" N1206 et Déviateur 2 ou 3 voies indépendant 61934

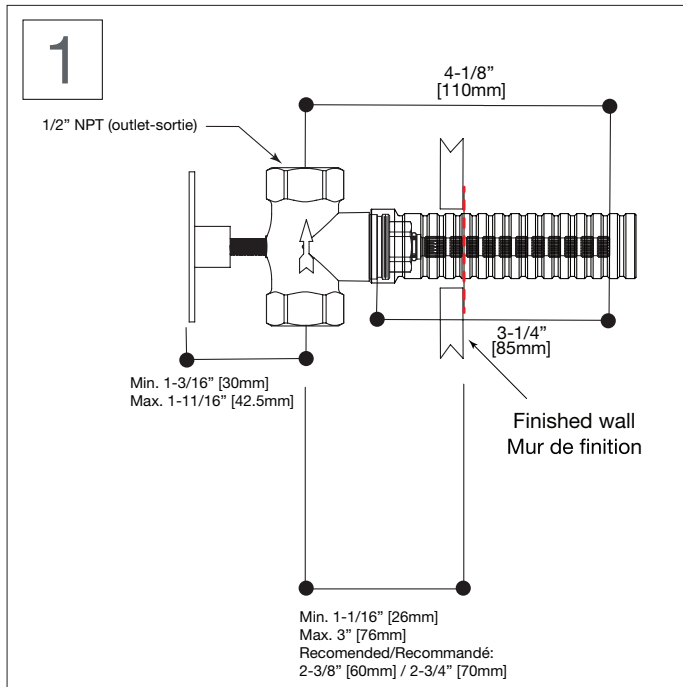
General Dimensions

Dimensions générales



/ Round trim set for 1/2" shut-off valve N1206 and 2 & 3 way independent diverter 61934
 / Garniture ronde pour valve d'arrêt 1/2" N1206 et Déviateur 2 ou 3 voies indépendant 61934

Installation shut-off valve N1206 / valve d'arrêt 1/2" N1206



How to use the threaded tube

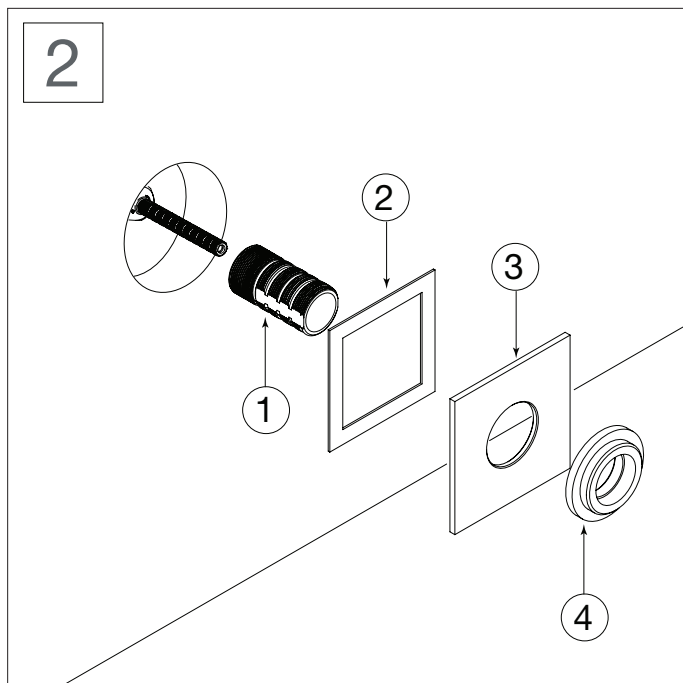
Before you start, take note of the number of complete thread sections projecting out of the finished wall on the threaded tube extension. ONLY one (1) full set will be required (always less than 2). The excess will have to be cut.

TO ENSURE PROPER INSTALLATION OF THE VALVE INSIDE THE WALL, IT IS VERY IMPORTANT TO FOLLOW THE RECOMMENDED DEPTH AS INDICATED IN THE ILLUSTRATION (Fig.1).

Comment utiliser le tube fileté

Avant de commencer, notez le nombre de sections de filetage visible à l'extérieur du mur fini sur le tube fileté. Une (1) section complète e sera nécessaire SEULEMENT (toujours moins de 2). L'excédant devra être coupé.

AFIN D'OBTENIR UNE INSTALLATION CORRECTE DE LA VALVE, IL EST IMPORTANT DE RESPECTER LA PROFONDEUR SUGGÉRÉE TEL QU'ILLUSTRÉ (Fig.1).



Installing the flange

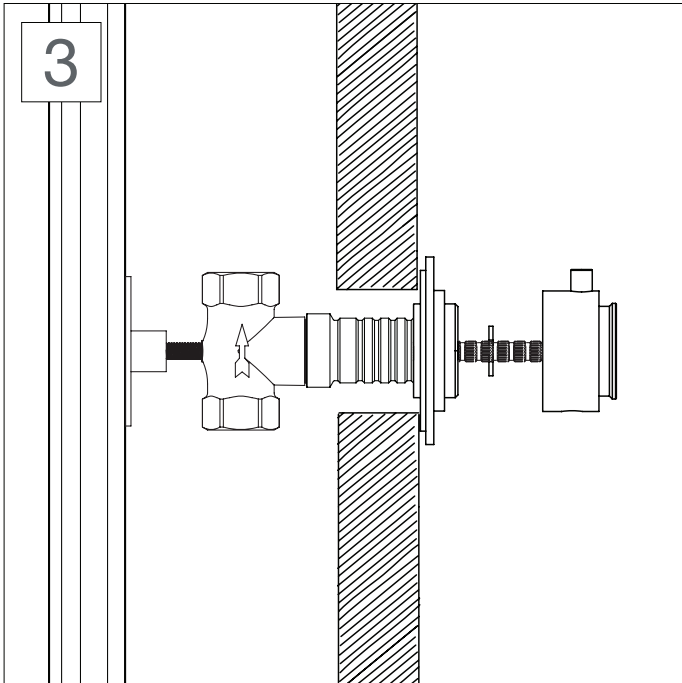
Reinstall the correct length threaded tube (1). Making sure the o-ring (2) sits in its cavity, position with the decorative flange (3) against the wall and fix in place using the threaded adapter (4) provided.

Intallation de la plaque

Réinstallez le tube fileté maintenant réduit à la bonne longueur (1). En veillant à ce que la rondelle (o-ring) (2) soit en place, poussez la bride décorative (3) contre le mur et fixez-la à l'aide de l'adaptateur fileté (4) fourni.

/ Round trim set for 1/2" shut-off valve N1206 and 2 & 3 way independent diverter 61934
 / Garniture ronde pour valve d'arrêt 1/2" N1206 et Déviateur 2 ou 3 voies indépendant 61934

Installation shut-off valve N1206 / valve d'arrêt 1/2" N1206

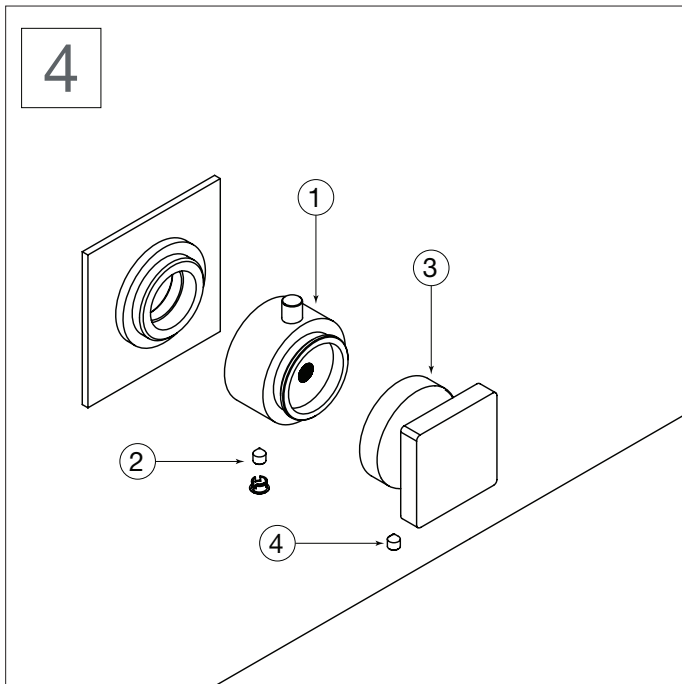


Installing the handle

Position the splice extension (without the screw) and decorative handle tightly on the diverter cartridge. Count how many splice sections are visible above the plated threaded adapter (if 7-1/2 cut 8).

Intallation de la poignée

Positionnez l'extension cannelée (sans la vis) et la poignée décorative sur la cartouche de dérivation. Comptez combien de sections sont visibles au-dessus de l'adaptateur fileté (plaqué). (si 7-1/2 couper 8).



Final steps

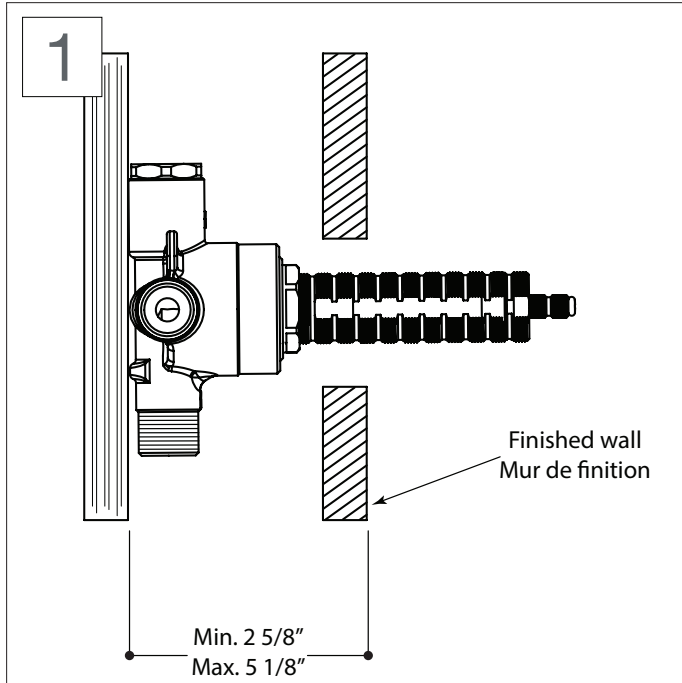
Cutting the screw by the same length removed on splice extension, reassemble it on the cartridge making sure the "C" clip gets repositioned inside and near the end of the threaded tube. (it acts as a centering support). Install the decorative handle paying attention to where the reference knob lines-up. Insert the handle adaptor (1) and tighten with screw (2). Position the handle (3) and secure with the screw (4)

Finition

Après avoir réduit la vis de la même portion que l'extension cannelée, réassemblez-la sur la cartouche en vous assurant que le «C» clip est repositionné à l'intérieur et près de l'extrémité du tube fileté. (il aide à maintenir le centrage de la poignée). Installer la poignée décorative en portant attention à l'orientation donnée au bouton de référence. Insérer l'adaptateur (1) et serrer avec la vis de retenue (2). Mettre en place la poignée (3) et renforcer avec la vis (4).

/ Round trim set for 1/2" shut-off valve N1206 and 2 & 3 way independent diverter 61934
 / Garniture ronde pour valve d'arrêt 1/2" N1206 et Déviateur 2 ou 3 voies indépendant 61934

Installation **2 & 3 way independent diverter / déviateur 2 ou 3 voies indépendant**



How to use the threaded tube

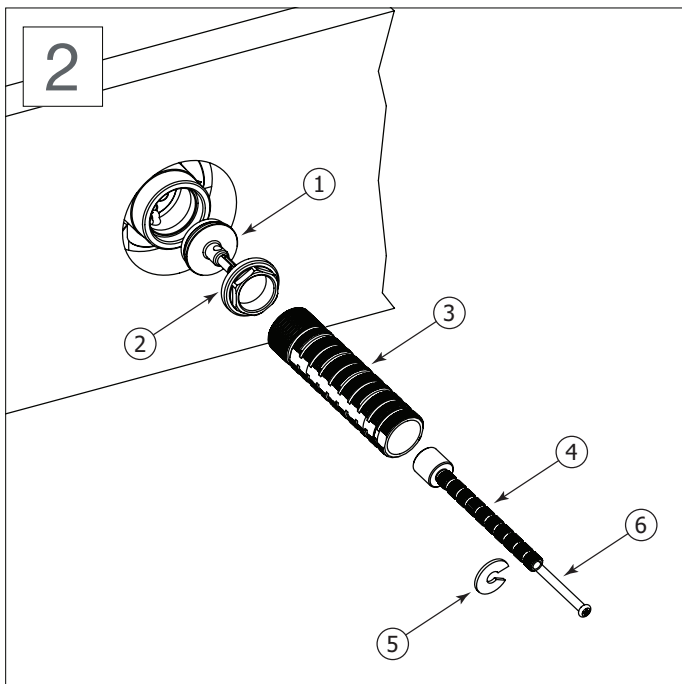
Before you start, take note of the number of complete thread sections projecting out of the finished wall on the threaded tube extension. ONLY one (1) full set will be required (always less than 2). The excess will have to be cut.

TO ENSURE PROPER INSTALLATION OF THE VALVE INSIDE THE WALL, IT IS VERY IMPORTANT TO FOLLOW THE RECOMMENDED DEPTH AS INDICATED IN THE ILLUSTRATION (Fig.1).

Comment utiliser le tube fileté

Avant de commencer, notez le nombre de sections de filetage visible à l'extérieur du mur fini sur le tube fileté. Une (1) section complète sera nécessaire SEULEMENT (toujours moins de 2). L'excédent devra être coupé.

AFIN D'OBTENIR UNE INSTALLATION CORRECTE DE LA VALVE, IL EST IMPORTANT DE RESPECTER LA PROFONDEUR SUGGÉRÉE TEL QU'ILLUSTRÉ (Fig.1).



Installing the cartridge

Remove the threaded tube (3), the spline extension, c-clip and the screw (4,5& 6). Set them aside for later use. Next, unscrew the diverter cartridge retaining nut (2) and remove the diverter test cap (1) (See Fig.2).

Insert the diverter cartridge (7) into the valve as shown. (See Fig.3). Screw-in the retaining nut (2). DO NOT OVER TIGHTEN.

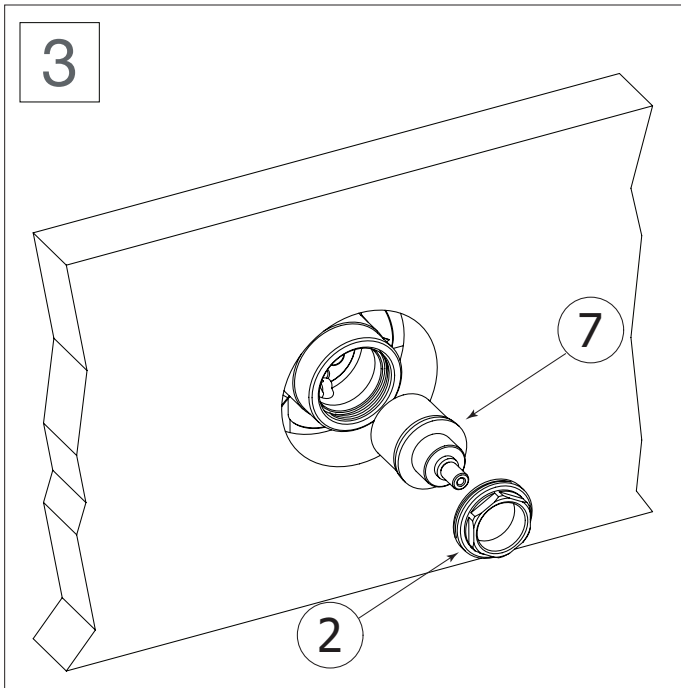
Installation de la cartouche

Retirez le tube fileté (3), l'extension filetée, le c-clip, et la vis (4,5& 6). Mettez-les de côté pour une utilisation ultérieure. Ensuite, dévissez l'écrou de retenue de la cartouche du déviateur (2) et retirez le bouchon de test du déviateur (1) (Voir Fig.2).

Insérez la cartouche de dérivation (7) dans la valve comme indiqué. (Voir Fig.3). Visser l'écrou de retenue (2). NE PAS TROP SERRER.

- / Round trim set for 1/2" shut-off valve N1206 and 2 & 3 way independent diverter 61934
- / Garniture ronde pour valve d'arrêt 1/2" N1206 et Déviateur 2 ou 3 voies indépendant 61934

Installation 2 & 3 way independent diverter / déviateur 2 ou 3 voies indépendant



/ Round trim set for 1/2" shut-off valve N1206 and 2 & 3 way independent diverter 61934
 / Garniture ronde pour valve d'arrêt 1/2" N1206 et Déviateur 2 ou 3 voies indépendant 61934

Installation 2 & 3 way independent diverter with on/off function / Déviateur 2 ou 3 voies indépendant avec fonction ouverture/arrêt

This diverter replaces all on/off valves. Depending on the cartridge selected there are 4 distinct modes of operation for the diverter.



These diverter version are used with central thermostats ONLY.



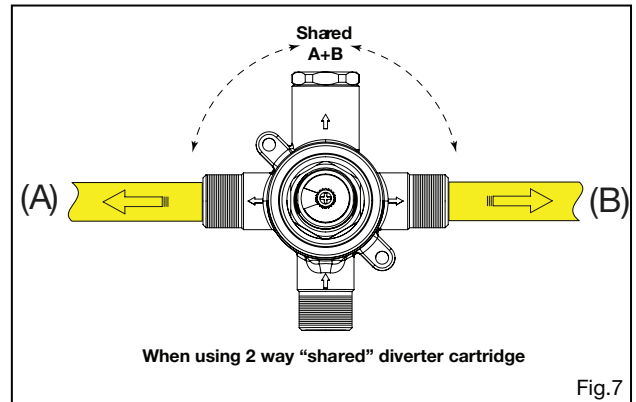
Ces versions de déviateur ne s'utilisent qu'avec des valves thermostatiques sans interrupteur.

Fig.7 2way diverter "with stop"
 full-flow shared version
 360° rotation **(ABCATH200)**

2way diverter "with stops"
 outlet A or B not shared
 180° rotation **(ABCATH2LD)**

Fig.8 3way diverter "with stop"
 full-flow shared version 360°
 rotation **(ABCATH300)**

3way diverter "with stops"
 outlet A or B or C not shared
 360° rotation **(ABCATH3LD)**



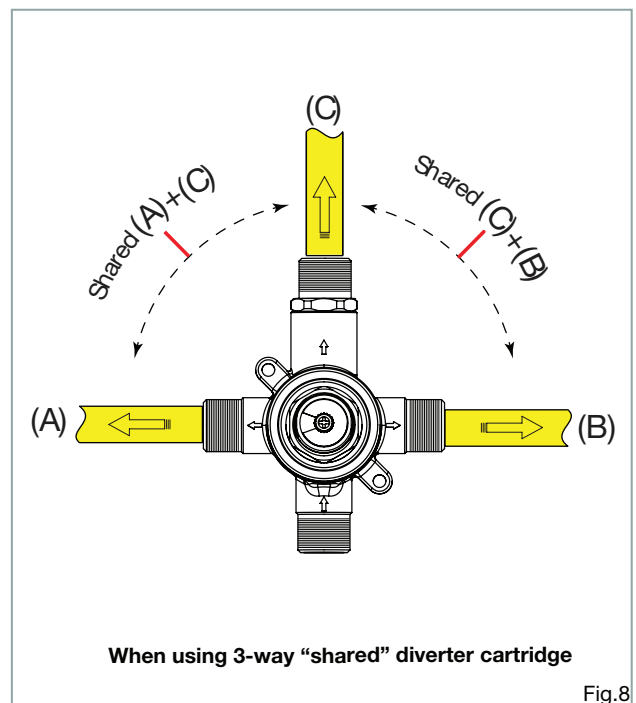
Le déviateur remplace complètement les interrupteurs.
 Selon la cartouche qui aura été choisie il existe 4 modes d'opérations distincts pour les déviateurs.

Fig.7 Déviateur à 2 voies "avec arrêt"
 version partagée à plein débit
 rotation à 360° **(ABCATH200)**

Déviateur 2 voies "avec arrêt"
 sortie A ou B version non-partagée
 rotation à 180° **(ABCATH2LD)**

Fig.8 Déviateur 3 voies "avec arrêt"
 version partagée à plein débit
 rotation à 360° **(ABCATH300)**

Déviateur 3 voies "avec arrêts"
 sortie A ou B ou C version non-partagée
 rotation à 360° **(ABCATH3LD)**



/ Round trim set for 1/2" shut-off valve N1206 and 2 & 3 way independent diverter 61934
 / Garniture ronde pour valve d'arrêt 1/2" N1206 et Déviateur 2 ou 3 voies indépendant 61934

Installation 2 & 3 way independent diverter without on/off function / Déviateur 2 ou 3 voies indépendant sans fonction ouverture/arrêt

This diverter is universal. Depending on the cartridge selected there are 4 distinct modes of operation for the diverter.

 These diverter version are suitable for any valve with an on/off function.

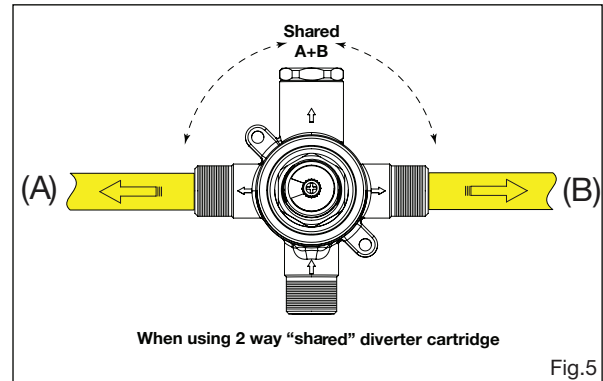
 Ces versions de déviateur conviennent à toutes les valves dotées d'une fonction on/off.

Fig.5 2way diverter, full-flow shared version
 180° rotation (ABCAPB200)

2way diverter, outlet A or B
 low-low transition flow
 180° rotation (ABCAPB2LD)

Fig.6 3way diverter, full-flow shared version
 360° rotation (ABCAPB300)

3way diverter, outlet A or B or C
 low-low transition flow
 360° rotation (ABCAPB3LD)



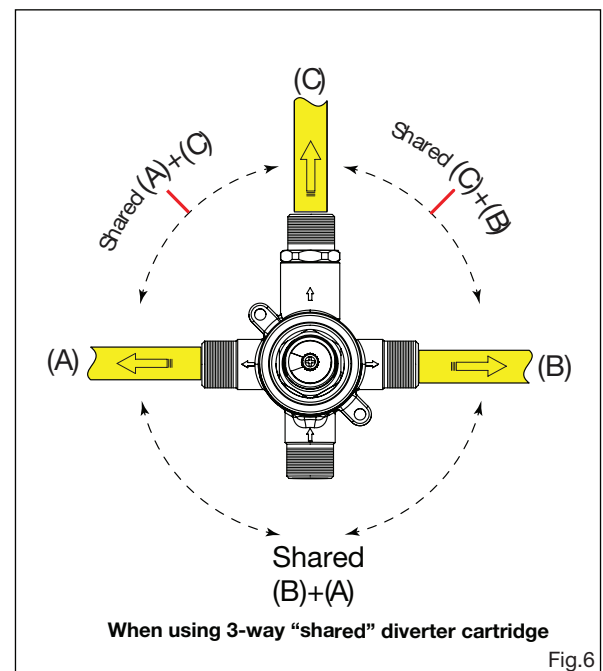
Le déviateur est polyvalent, selon la cartouche qui aura été choisie Il existe 4 modes d'opérations distincts pour les déviateurs.

Fig.5 Déviateur à 2 voies,
 version partagée à plein débit
 rotation à 180° (ABCAPB200)

Déviateur 2 voies, sortie A ou B
 flux de transition minimal
 rotation à 180° (ABCAPB2LD)

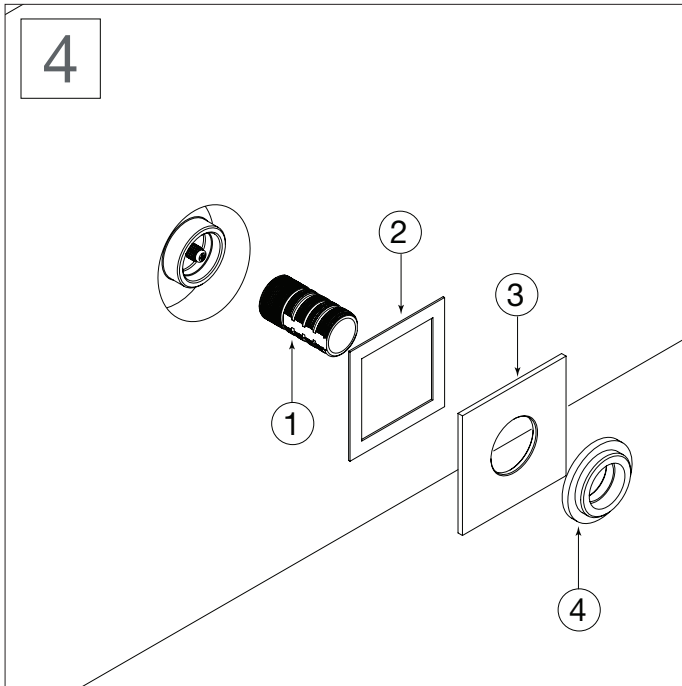
Fig.6 Déviateur 3 voies,
 version partagée à plein débit
 rotation à 360° (ABCAPB300)

Déviateur 3 voies, sortie A ou B ou C
 flux de transition minimal
 rotation à 360° (ABCAPB3LD)



/ Round trim set for 1/2" shut-off valve N1206 and 2 & 3 way independent diverter 61934
 / Garniture ronde pour valve d'arrêt 1/2" N1206 et Déviateur 2 ou 3 voies indépendant 61934

Installation **2 & 3 way independent diverter / déviateur 2 ou 3 voies indépendant**

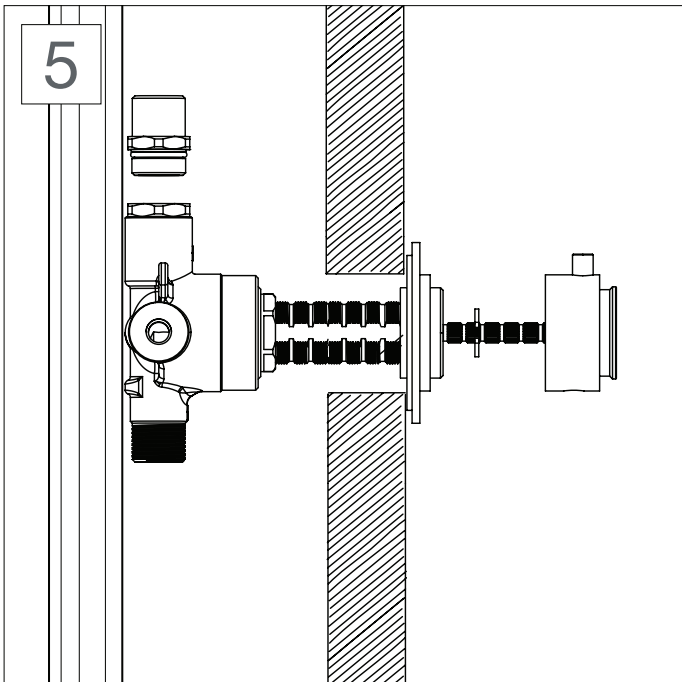


Installing the flange

Reinstall the correct length threaded tube (1). Making sure the gasket (2) sits in its cavity, position with the decorative flange (3) against the wall and fix in place using the threaded adapter (4) provided.

Intallation de la plaque

Réinstallez le tube fileté maintenant réduit à la bonne longueur (1). En veillant à ce que la rondelle (Joint) (2) soit en place, poussez la bride décorative (3) contre le mur et fixez-la à l'aide de l'adaptateur fileté (4) fourni.



Installing the handle

Position the splice extension (without the screw) and decorative handle tightly on the diverter cartridge. Count how many splice sections are visible above the plated threaded adapter (if 7-1/2 cut 8).

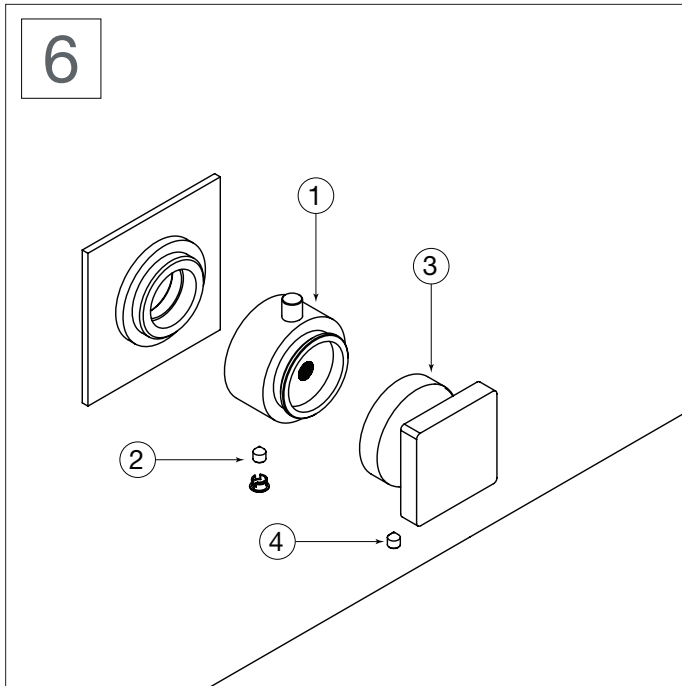
Intallation de la poignée

Positionnez l'extension cannelée (sans la vis) et la poignée décorative sur la cartouche de dérivation. Comptez combien de sections sont visibles au-dessus de l'adaptateur fileté (plaque). (si 7-1/2 couper 8).

/ Round trim set for 1/2" shut-off valve N1206 and 2 & 3 way independent diverter 61934

/ Garniture ronde pour valve d'arrêt 1/2" N1206 et Déviateur 2 ou 3 voies indépendant 61934

Installation **2 & 3 way independent diverter / déviateur 2 ou 3 voies indépendant**



Final steps

Cutting the screw by the same length removed on splice extension, reassemble it on the cartridge making sure the "C" clip gets repositioned inside and near the end of the threaded tube. (it acts as a centering support). Install the decorative handle paying attention to where the reference knob lines-up. Insert the handle adaptor (1) and tighten with screw (2). Position the handle (3) and secure with the screw (4)

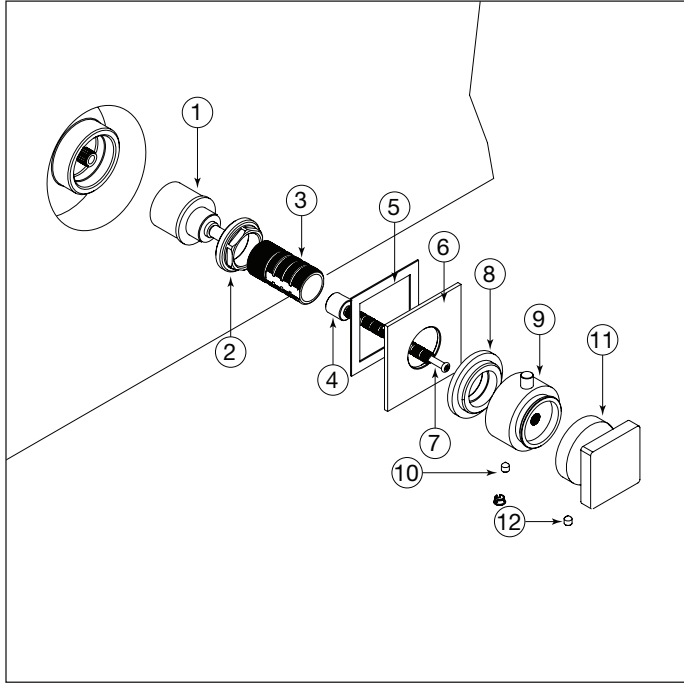
Finition

Après avoir réduit la vis de la même portion que l'extension cannelée, réassemblez-la sur la cartouche en vous assurant que le «C» clip est repositionné à l'intérieur et près de l'extrémité du tube fileté. (il aide à maintenir le centrage de la poignée). Installer la poignée décorative en portant attention à l'orientation donnée au bouton de référence. Insérer l'adaptateur (1) et serrer avec la vis de retenue (2). Mettre en place la poignée (3) et renforcer avec la vis (4).

/ Round trim set for 1/2" shut-off valve N1206 and 2 & 3 way independent diverter 61934

/ Garniture ronde pour valve d'arrêt 1/2" N1206 et Déviateur 2 ou 3 voies indépendant 61934

Maintenance **2 & 3 way independent diverter / déviateur 2 ou 3 voies indépendant**



Cartridges maintenance

Shut off the main water supply, then remove all the components from (3) to (12). Unscrew the diverter cartridge tightening nut (2) and remove the cartridge (1).

In the unlikely case you decide the cartridge needs cleaning, you can also soak it in a vinegar and water solution to remove lime build-up. If replacement is necessary, insert the new cartridge and screw the tightening nut (2) back on. **DO NOT OVERTIGHTEN.**

To reinstall the components, just reverse the above steps.

Entretien des cartouches

Fermez l'alimentation en eau principale, puis retirez tous les composants de (3) à (12). Dévisser l'écrou de serrage de la cartouche (2) et retirer la cartouche (1).

Dans un cas peu probable où vous décidez de nettoyer la cartouche, vous pouvez aussi la tremper dans une solution de vinaigre et d'eau pour éliminer l'accumulation de calcaire. Si un remplacement est nécessaire, insérer la nouvelle cartouche et revisser l'écrou de serrage (2). **NE PAS TROP SERRER.**

Pour réinstaller les composants, inversez juste ce qui précède pas.

About



Warranty

Aquabross offers a comprehensive warranty on all our parts and products. This warranty covers any manufacturing defect for varying durations of time. Please following this link www.aquabross.com/warranty/ or scan the QR code for all warranty details.

Care & Maintenance

Do not allow water residues to come into prolonged contact with the surface finish. After each use, gently dry the product surface with a clean soft cloth to prevent water-spotting and mineral build-up. Water stains and accumulation of minerals weaken the protective coating, eventually leading to peel off.

Clean the surface regularly using a pH neutral clear liquid soap, water and a soft cloth. Rinse away any traces of soap and gently dry with a soft clean cloth. Occasional application of Flitz Faucet Wax Plus is also recommended. The application of this wax based product leaves a protective layer that repels water, thereby providing extra protection against tarnishing.

Avoid abrasive and harsh cleaning products (detergents, caustic, acidic, antibacterial, ammonia- or bleach-containing products, organic solvents, lime scale and clog removers, brass and silver cleaners, etc.). The use of these products can damage the finish and will void the warranty. We recommend covering the fixture with a towel when using any of the listed products in order to prevent damage by splashing.

Residues left by personal products such as soap, toothpaste and shampoo can damage the finish. Always rinse these residues away with clean water and wipe dry.

Autres informations



Garantie

Aquabross offre une garantie complète sur toutes nos pièces et produits. Cette garantie couvre tout défaut de fabrication pour des durées variables. Veuillez suivre ce lien www.aquabross.com/garantie/ ou scanner le code pour tous les détails de la garantie.

Entretien

Ne pas laisser d'eau en contact prolongé avec la finition de surface du produit. Après chaque usage, sécher délicatement la surface du produit avec un linge doux afin de prévenir la formation de taches d'eau et d'accumulation de minéraux. Les taches d'eau et l'accumulation de minéraux affaiblissent la couche protectrice, ce qui peut entraîner l'écaillage de cette dernière.

Nettoyer régulièrement à l'aide d'un nettoyant liquide transparent au ph neutre, d'eau et d'un linge doux. L'application occasionnelle d'une cire de type Flitz Faucet Wax Plus est également recommandée. L'application de ce produit à base de cire laisse une fine couche protectrice repoussant l'eau et offrant ainsi une protection supplémentaire contre le ternissement.

Éviter l'usage de produits abrasifs et agressifs (détergents, caustiques, acides, antibactériens, contenant de l'ammoniaque ou un blanchissant, solvants organiques, anti-calcaires, de type Drano, d'entretien du laiton et de l'argent, etc.). L'utilisation de ces produits peut endommager le fini et annulera la garantie. Nous recommandons de recouvrir le produit d'une serviette lorsque vous faites usage de l'un des produits mentionnés afin de le protéger contre les éclaboussures qui pourraient l'endommager.

Les résidus provenant de produits d'hygiène personnelle tels que le savon, le dentifrice et le shampooing peuvent endommager le fini. Nettoyer ces résidus en tout temps avec de l'eau propre, puis sécher.

AD-WATERS

1 888 239-9336
tech@ad-waters.com

For international requests / Pour les demandes internationales:
communications@aquabross.com